

GWERTHUSIAD O BROSIECT TIRWEDD Y COMIN

CYMDEITHAS COMINWYR
GELLIGAER A MERTHYR

EBRILL 2020



COMIN
GELLIGAER
& MERTHYR
COMMON

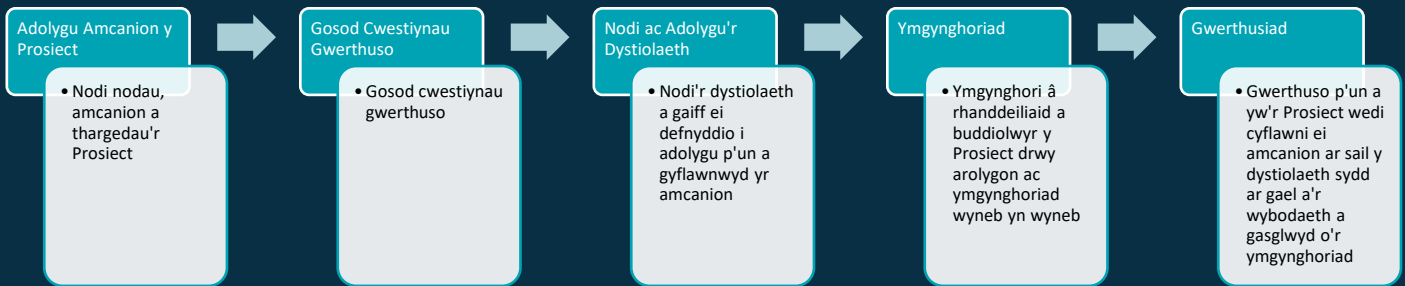


CRYNODEB GWEITHREDOL

Nod Prosiect Tirwedd y Comin (y 'Prosiect') oedd adfer a diogelu Comin Gelligaer a Merthyr (y 'Comin') ar gyfer cenedlaethau'r dyfodol. Fe'i cynorthwywyd gan Grwpiau Gweithredu Lleol Cwm a Mynydd a Gweithredu Gwledig Cwm Taf a derbyniodd gyllid drwy Gymunedau Gwledig – Rhaglen Datblygu Gwledig Llywodraeth Cymru 2014-2020, a ariannwyd gan Gronfa Amaethyddol Ewrop ar gyfer Datblygu Gwledig a Llywodraeth Cymru. Mae'r Comin yn croesi ffiniau dau awdurdod Lleol, Cyngor Bwrdeistref Sirol Merthyr Tudful a Chyngor Bwrdeistref Sirol Caerffili ac mae'n cwmpasu tua 2,900 hectar.

Cyflawnwyd y Prosiect rhwng 2018 a 2020 ac roedd yn cynnwys addysg gymunedol, sgiliau a hyfforddiant i sicrhau y gall cydbwysedd y Comin gael ei adfer a'i gynnal. Canolbwyntiai ar reoli tir, adfer cynefinoedd (mynd i'r afael â rhywogaethau goresgynnol) a hyrwyddo'r dirwedd mewn ffordd gyfrifol o safbwynt twristiaeth a threftadaeth.

Comisiynwyd TACP (UK) Ltd a'u his-ymgynghorydd Cumulus Consultants Ltd gan Gymdeithas Cominwyr Gelligaer a Merthyr i werthuso llwyddiant y Prosiect. Roedd y gwerthusiad yn seiliedig ar ganllawiau a ddatblygwyd gan Llywodraeth Cymru a Desg Gymorth Gwerthuso Ewropeaidd ar gyfer Datblygu Gwledig:



1,355

o goed wedi'u plannu

Roedd y dystiolaeth a ddefnyddiwyd i gyflawni'r gwerthusiad yn cynnwys adolygiad o ddogfennau'r prosiect ac ymgynghoriad â rhanddeiliaid allweddol. Y bwriad gwreiddiol oedd i'r ymgynghoriad gynnwys sesiynau galw heibio ac arolwg ar-lein. Fodd bynnag, yn sgil pandemig byd-eang COVID-19, cafodd y sesiynau galw heibio eu canslo ac felly bu i dystiolaeth yr ymgynghoriad ganolbwyntio ar yr arolwg ar-lein. Anfonwyd arolwg dwyieithog i 23 o grwpiau a sefydliadau rhanddeiliaid gan gynnwys: cominwyr; grwpiau

gweithgaredd a gwirfoddolwyr; awdurdodau lleol; lluoedd lleol yr heddlu; a thîm cyflawni'r prosiect. Canolbwyntiai'r gwerthusiad ar Amcanion y Prosiect (gweler y tabl isod) yn ogystal â: Cyflawni'r Prosiect; Rheoli Cynefinoedd; a Gwaddol y Prosiect.

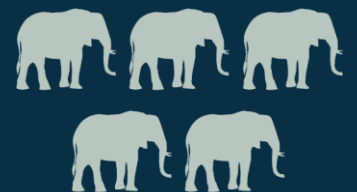
O'r 23 o grwpiau/sefydliadau rhanddeiliaid y cysylltwyd â hwy, derbyniwyd 30 o ymatebion unigol gan 13 sefydliad. Roedd hanner y rhain gan grwpiau gweithgaredd lleol, gwirfoddolwyr ac aelodau'r cyhoedd.



30.94 tunnell

o sbwriel a gwastraff
a dipiwyd yn anghyfreithlon
wedi'i waredu

Pwysau



Un o lwyddiannau clir y Prosiect oedd y nifer uchel o wirfoddolwyr lleol a gynorthwyodd i reoli'r Comin. Maent wedi cynnal nifer o sesiynau casglu sbwriel a glanhau cymunedol (gan waredu dros 30 tonnell o wastraff), cynorthwyo i blannu 1,355 o goed a chlirio dros bum hectar o lystyfiant i helpu i agor ardaloedd o'r Comin i dda byw gael pori.

Mae'r tabl isod yn amlinellu amcanion a thargedau'r Prosiect a ph'un a oeddynt wedi'u cyflawni, a darperir esboniad byr:

Amcan y Prosiect	Targed	Cyflawnwyd Do / Naddo / Anfesuradwy	Sylwadau
1. Ymgysylltu â chymunedau lleol	a) Sefydlu grŵp gwirfoddolwyr	Do	Sefydlwyd grŵp gwirfoddolwyr ar gam cynnar yn y Prosiect a chyhoeddwyd gwybodaeth a newyddion am wirfoddoli yn rheolaidd ar y we.
	b) Sicrhau o leiaf 40 o gyfranogwyr	Do	Cofnodwyd 194 o gyfranogwyr mewn amrywiaeth o gyfleoedd gwirfoddoli, heb gynnwys ymgysylltu ag ysgolion na rhanddeiliaid ehangach.
	c) 20 o sesiynau glanhau cymunedol	Do	Cynhaliwyd 34 o sesiynau glanhau cymunedol dros oes y Prosiect.
2. Mynd i'r afael â thipio anghyfreithlon	50% o ostyngiad	Anfesuradwy	Er bod nifer o ymatebion i'r arolwg ar-lein a thystiolaeth tîm cyflawni'r Prosiect yn nodi gostyngiad mewn tipio anghyfreithlon, nid oedd llinell sylfaen i asesu p'un a gyflawnwyd y targed yn ei herbyn.
3. Mynd i'r afael â phori anghyfreithlon	50% o ostyngiad	Do	Anodd fu mesur yr arfer o bori anghyfreithlon heb ddata llinell sylfaen. Fodd bynnag, nid oes mesurau ffisegol wedi'u rhoi yn eu lle yn sgil anawsterau â'r cais Adran 38 o Ddeddf Tiroedd Comin 2006.
4. Mynd i'r afael â gyrru anghyfreithlon oddi ar y ffyrdd	50% o ostyngiad	Anfesuradwy	Er bod canlyniadau'r arolwg ar-lein a thystiolaeth patrolau'r heddlu yn cadarnhau gostyngiadau mewn gyrru anghyfreithlon oddi ar y ffyrdd, nid oedd llinell sylfaen i asesu p'un a gyflawnwyd y targed.
5. Sefydlu cynllunio peilot	O leiaf un	Do	Bu i gynllun peilot ar dir ger Chwarel Gelligaer i asesu effeithiolrwydd byndiau pridd er mwyn atal tipio anghyfreithlon gadarnhau bod rhwystro mynediad i ardaloedd problemus yn lleihau troseddau tirwedd yn yr ardal honno.
6. Rheoli prosiect	Sefydlu grŵp llywio	Do	Sefydlwyd grŵp llywio ar ddechrau'r Prosiect.
7. Pyrth Tirwedd	Creu pedwar porth tirwedd	Naddo	Ychydig o gynnydd a wnaed ar y pedwar porth tirwedd yn sgil y cais i Adran 38 o Ddeddf Tiroedd Cyffredin 2006.

Cyflawnwyd pum targed ac ni chyflawnwyd pedwar targed yn eu cyfanrwydd. Roedd targed o 50% o ostyngiad wedi'i osod ar gyfer tri o'r amcanion, ond nid oedd data llinell sylfaen ar gael na dulliau clir i fonitro yn erbyn y targedau hyn. Nid oedd yn bosib, felly, cadarnhau p'un a gyflawnwyd y targedau hyn.



Ffynhonnell: Heddlu Gwent

Bu Deddf Tiroedd Comin 2006 yn rhwystr i Dîm Cyflawni'r Prosiect. Mae'r Ddeddf yn rhwystro gwaith cyfyngol ar dir comin (e.e. codi ffensys) heb gydsyniad yr awdurdod perthnasol. Ceisiodd Tîm Cyflawni'r Prosiect gydsyniad drwy gwblhau cais Adran 38. Bu hon yn broses hir, ac ar adeg llunio'r adroddiad hwn nid oedd penderfyniad wedi'i wneud ynglŷn â rhoi cydsyniad. Am nad oes modd cymryd 'camau cyflym' arferol i fynd i'r afael â throeddau tirwedd (hynny yw, cyfyngiadau ar fynediad) heb gydsyniad, defnyddiwyd dulliau eraill gan gynnwys: addysgu cymunedau lleol; a chynyddu presenoldeb yr heddlu ar y Comin. Ar eu pennau eu hunain, mae'n cymryd amser i'r dulliau hyn arwain at ganlyniadau sylweddol ac yn ddelfrydol cânt eu gwneud ochr yn ochr â chyfyngiadau ar fynediad.

Un o brif lwyddiannau'r Prosiect fu lefel uchel o ymgysylltu â'r gymuned a'r rhanddeiliaid sydd wedi'i chyflawni a'i chynnal. Gweithiodd Parcmon y Prosiect yn galed i ymgysylltu ag amrywiaeth eang o randdeiliaid a grwpiau allweddol. Mae'r cysylltiadau hyn nid yn unig yn fuddiol i'r Prosiect ond byddant hefyd o gymorth i brosiectau yn yr ardal yn y dyfodol. Enghraifft o ymgysylltu'n effeithiol fu nifer y patrolau a gynhaliwyd ar y Comin gyda Heddlu Gwent a Heddlu De Cymru, gan arwain at gyflwyno chwech o rybuddion Adran 59 i yrwyr anghyfreithlon oddi ar y ffyrdd o dan Ddeddf Diwygio'r Heddlu 2002 a helpu i leihau troseddau tirwedd. Hefyd, yn dilyn cyngor gan Wasanaeth Tân ac Achub De Cymru, creodd Parcmon y Prosiect dros 1,400 metr o strimynnau atal tân.

Nododd y gwerthusiad bedair gwrs allweddol y gellir eu cymhwyso at brosiectau'r dyfodol:

- 1. Rheoli cwmpas y Prosiect yn llymach** – byddai rheoli cwmpas y prosiect yn llymach yn atal tasgau rhag llyncu cyfnodau anghymesur o amser (e.e. cais Adran 38 o Ddeddf Tiroedd Comin 2006).
- 2. Gosod targedau clir** – byddai'r targedau wedi elwa o ddilyn dull CAMPUS.
- 3. Rheolaeth ariannol** – roedd hyn yn fater o bwys yn arbennig ar gam cynnar yn y prosiect, a arweiniodd at oedi; byddai strategaeth ariannol glir yn gwella atebolrwydd a effeithlonrwydd.
- 4. Dulliau monitro clir** – byddai prosiectau'r dyfodol yn elwa o system fonitro sy'n fwy eglur a strwythuredig.

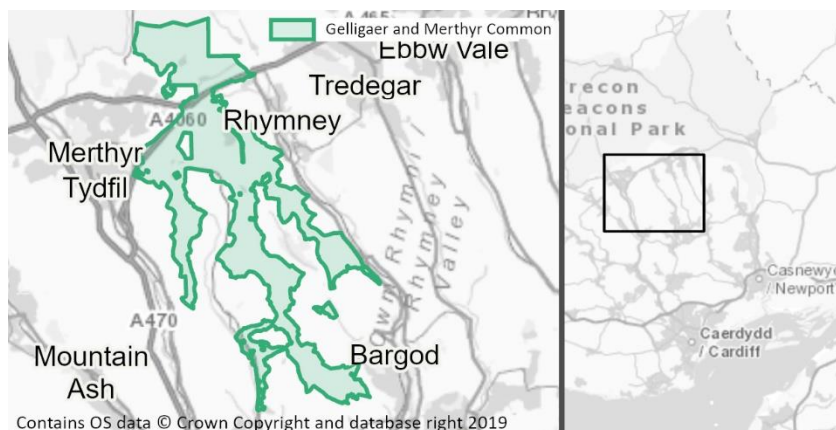


1,449m
o strimynnau tân wedi'u creu



uchder





Gosododd y Prosiect sylfaen gref er mwyn i brosiectau'r dyfodol gael eu datblygu a'u gweithredu'n effeithiol. Roedd y meysydd allweddol ar gyfer prosiectau'r dyfodol ar y Comin yn cynnwys:

1. Mynd i'r afael â thipio anghyfreithlon

Nodwyd bod hyn yn fater parhaus, ac meddai 97% o ymatebwyr yr arolwg bod hyn yn fater i'w ddwyn ymlaen.

3. Ymgysylltu â'r cyhoedd

Ymgysylltu oedd un o lwyddiannau allweddol y Prosiect a dylai gwaith i'r dyfodol barhau i ddatblygu hyn.

5. Cryfhau hunaniaeth y Comin

Bydd cynnwys agweddau ar y pyrth tirwedd ac adeiladu ar y logo a'r wefan a grëwyd i'r Comin yn parhau i wella hunaniaeth y Comin.

2. Mynd i'r afael â gyrru anghyfreithlon oddi ar y ffyrdd

Bu ymateb cadarnhaol i'r gwaith a wnaed i fynd i'r afael â hyn, o ran gostyngiadau yn yr arfer o yrru anghyfreithlon oddi ar y ffyrdd a chan y cyhoedd.

4. Archwilio'r posibilrwydd o ddefnyddio teledu cylch cyfyng

Dyma offeryn defnyddiol i fynd i'r afael â throseddau tirwedd, yn arbennig ar gyfer erlyn tipwyr anghyfreithlon a'r sawl sy'n gyrru'n anghyfreithlon oddi ar y ffyrdd.

6. Gwella gwybodaeth ac addysg

Mae'r wefan (www.gmcommon.org) yn rhoi i randdeiliaid a'r cyhoedd ffynhonnell glir o wybodaeth am y Comin a dylid ei defnyddio'n llawn yn y dyfodol.

Yn gyffredinol, bu'r Prosiect yn llwyddiant. Er gwaethaf rhwystrau i'w goresgyn, cyflawnwyd llawer gan y Prosiect yn ystod dwy flynedd ei raglen gyflawni, yn sgil ymdrechion staff y Prosiect a rhanddeiliaid allweddol eraill.

